

(3ème étage) salle 25 - Interpréter la nature. Au-delà du sacré, l'universel.

ASCENSION SOCIALE DES HOMMES

L'ascension sociale des hommes est rythmée par une série de cérémonies de passage au cours desquelles un certain nombre de cochons à défenses enroulées sont sacrifiés, de nombreuses productions d'objets sont réalisées telles que sculptures, masques. Ce système de grade n'existe pas partout au Vanuatu, les organisations sociales sont diversifiées au sein de l'archipel.

Atata wantan (île d'Ambrym)

Cet assommoir à porcs est utilisé lors des sacrifices de cochons.

C'est à vous de le dessiner !

Un grade de plus !

Cet assommoir sert à sacrifier les cochons pour acquérir un grade, lors de rituels.



Tambour à fente verticale (île d'Ambrym)

Les tambours à fente étaient placés sur une place. Ils étaient utilisés notamment pendant les prises de grade. Le visage symbolise l'ancêtre prolongé par la fente d'où sort sa voix.

L'évolution en fonction des grades.

Plus un homme est élevé dans la hiérarchie des grades plus ses connaissances religieuses, son prestige et son influence sociale augmentent, l'homme le plus gradé étant généralement le chef du village.

Quelles sont les représentations anthropomorphes sur le tambour ?

.....
.....



Sculpture de grade

Fougère arborescente

Les rituels de prise de grade donnent lieu à l'élaboration de sculpture représentative du statut. On décèle sur cet exemplaire en dehors du visage, un lézard, esprit protecteur.

Une plante très ancienne !

La fougère arborescente est présente sur terre depuis l'époque du Jurassique -200 à -145 Ma, en même temps que les dinosaures.

Combien de fougères arborescentes sont exposées ?

.....



Rambaramp (île de Malekula)

Os, bambou, feuilles de pandanus, bourre de coco, résine et pigments naturels

Ce mannequin funéraire est érigé à la mort des hauts gradés. Il sera conservé dans la maison des hommes jusqu'à sa décomposition.

Les deux crânes surmodelés sont ceux d'un père et de son fils.

Les insignes de grade sont matérialisés par les bracelets en dents de cochon.

Quels matériaux composent le mannequin ?

.....
.....
.....
.....



Masque Rom (île d'Ambrym)

Feuilles de palmier, bambou, fibres de bananier, moelle de sureau

Le Rom est un rituel particulier organisé par la société masculine du même nom. Il est destiné à permettre l'acquisition de la connaissance de la fabrication des masques et des costumes de danse.

Il n'est pas directement lié à la prise de grade mais certains masques Rom ne sont accessibles qu'aux hauts gradés.

Représentez le masque Rom.

.....

Des animaux à retrouver dans différentes salles.

(1^{er} étage) salle 15 - Découvertes des voyageurs naturalistes charentais.

Langrayen à ventre blanc

Notez le nom scientifique (Linnaeus, 1771)

C'est une espèce de petit passereau. Son plumage est gris ardoise sur la tête et le dos, blanc sur les parties inférieures.

Un passereau très agile qui se nourrit de gros insectes. C'est un oiseau très agile en vol rapide, comme en vol plané. C'est une espèce migratrice qui se déplace couramment en grandes bandes. Cette caractéristique et son apparence font penser aux hirondelles ce qui lui vaut d'être également appelée hirondelle busière.

Martin chasseur à collier blanc

Notez le nom scientifique (Boddaert, 1783)

Ce martin-chasseur de taille moyenne se reconnaît à sa tête et à son dessus bleu-turquoise. Le large collier blanc est bordé d'une fine ligne noire. Les parties inférieures sont blanches du menton jusqu'au-dessous de la queue. Le dos présente des nuances qui varient du bleu-vert au bleu-turquoise.

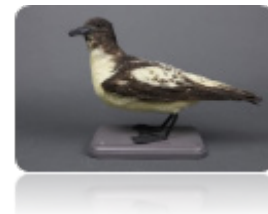
Un nid particulier ! Comme beaucoup d'oiseaux de sa famille, il fait son nid dans un terrier creusé dans une berge ou dans le trou d'un arbre. Un bon pêcheur ! Il se nourrit essentiellement de la pêche. Depuis une branche, il repère ses proies dans l'eau, puis il plonge et les saisit avec son bec aiguisé. ...

Damier du cap

Notez le nom scientifique (Linnaeus, 1758)

Dessus de la tête noire, le dos présente un mélange de taches noires et blanches, d'où son nom français de damier. Les ailes sont sombres, mais marquées de deux larges taches blanches.

C'est un suiveur « professionnel » des navires. Le Damier du Cap tourne autour des navires pendant des heures en espérant trouver de la nourriture. C'est également un suiveur de baleines. Il se nourrit surtout de calmars, de krills, de méduses, de poissons, de charognes, de déchets jetés par les bateaux de pêche.



Crabe de cocotier

Birgus latro (Leach, 1815)

Comment est présenté le crabe de cocotier au Musée :

Proche du Bernard l'Hermite, c'est le plus grand des arthropodes terrestres. Il est connu pour sa capacité à casser des noix de coco grâce à ses fortes pinces et pour en manger le contenu.

Le plus grand arthropode ! Il peut atteindre 4 kg. Il peut vivre jusqu'à 60 ans. C'est un omnivore. Il aime bien les fruits mais il peut aussi manger des œufs de tortues, des cadavres d'animaux.

(1^{er} étage) Salle 9 - La galerie de zoologie.

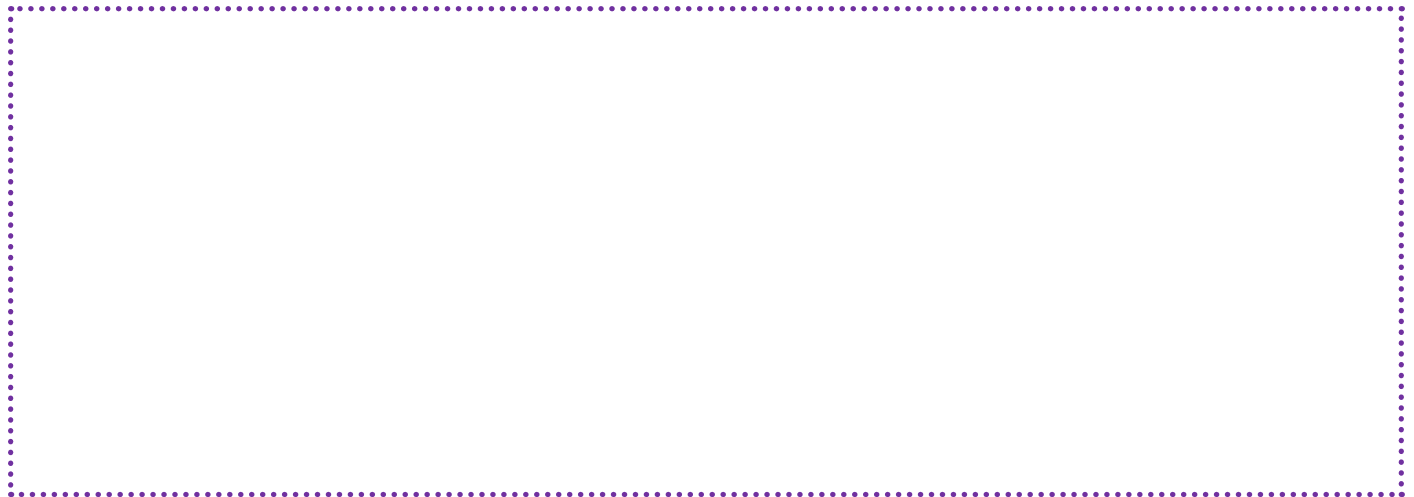
Tricot rayé

Notez le nom scientifique (Schneider, 1799)

C'est un serpent venimeux vivant la moitié du temps sur terre pour digérer, muer, se reproduire ou pondre, l'autre moitié du temps il vit dans l'eau pour chasser des poissons. Les principaux prédateurs du tricot rayé sont les oiseaux marins et les jeunes requins. Bon apnéiste ! Il peut rester immergé dans l'eau plus d'une heure mais il remonte généralement à la surface pour respirer toutes les 10 à 20 minutes.

Serpent marin noir et jaune

Notez le nom scientifique



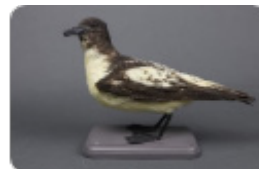
Ce serpent est caractérisé par ses deux couleurs : noir et jaune. Un dimorphisme sexuel est présent, la femelle possède plus d'écailles que le mâle et mesure 0,88 m tandis que le mâle mesure 0,72 m.

Il peut faire des nœuds ! Afin de se débarrasser d'un organisme qui serait sur sa peau, il peut faire des nœuds avec son corps.

Canard à sourcils

Anas superciliosa Gmelin, 1789

Entourez la photo correspondant au Canard à sourcils.



C'est un canard au plumage foncé mesurant entre 54 et 61 cm, le mâle étant un peu plus grand que la femelle. Il fréquente des habitats humides, son aire de répartition s'étend à travers l'Océanie et le sud de l'Indonésie. Que mange-t-il ? Le canard à sourcils consomme des graines de plantes aquatiques, des mollusques, des crevettes d'eau douce, des insectes, des larves...

Coucou éclatant

Chrysococcyx lucidus (Gmelin, 1788)

Entourez la photo correspondant au Coucou éclatant.



De petite taille, le Coucou éclatant est verdâtre et brillant. Sa gorge, sa poitrine et sa queue sont fortement rayées. Les coucous éclatants habitent dans les forêts, les zones boisées et les broussailles. Ils se nourrissent surtout d'insectes, en particulier de chenilles.

Nicheur parasite ! Le coucou éclatant est un nicheur parasite, il usurpe des nids en déposant ses œufs sombres. Ils sont ainsi couvés et nourris par des parents-hôtes.