

Les activités scientifiques et culturelles du Muséum d'Histoire naturelle en 2013

E. Patole-Edoumba, conservateur du patrimoine¹.

2013 a été pour le muséum une année de transition. Michèle Dunand, directrice depuis 1994, a fait valoir ses droits à la retraite fin janvier. Le recrutement d'un nouveau chef de service et d'un adjoint a engagé l'établissement dans un nouveau projet. Elise Patole-Edoumba, conservatrice du patrimoine et jusqu'en mai chef du département de Conservation préventive au Centre de Recherche et de Restauration des Musées de France, service à compétence nationale du Ministère de la Culture et de la Communication a repris la direction de l'établissement. Elle a été rejointe en octobre par Adeline Aumont, attachée de conservation et responsable scientifique du Paléospace de Villers-sur-Mer. Les spécialités scientifiques des deux directrices sont complémentaires et permettent d'assurer la responsabilité scientifique de l'ensemble des collections.

Le projet scientifique et culturel qui sera rédigé en 2014 propose de faire du muséum *un outil scientifique de compréhension du territoire* tant dans sa dimension naturelle (du littoral aux marais) que culturelle (ouverture sur les Ailleurs) en même temps *qu'un espace public de partage des savoirs*. C'est à partir de ces deux grandes orientations qu'il a été proposé à l'ensemble de l'équipe de développer ses activités.

La note suivante propose de présenter l'activité scientifique et culturelle du muséum en 2013. Un rapport plus exhaustif sera prochainement édité.

MISSIONS PATRIMONIALES ET SCIENTIFIQUES

- Inventaire et récolement

Le récolement des collections est une opération réglementaire décrite dans le livre IV du code du patrimoine. Un plan d'actions est présenté par la personne morale propriétaire en commission scientifique interrégionale. Il détaille les différentes campagnes à réaliser. Théoriquement débuté en 2004 dans l'ensemble des musées de France, la première campagne décennale doit s'achever le 12 juin 2014.

Le récolement et l'inventaire des collections sont des actions prioritaires assignées au pôle conservation du muséum. Ces chantiers servent autant à mieux identifier les spécimens et les objets qu'à améliorer les conditions de conservation de ceux-ci et permettent leur valorisation sous la forme d'expositions et de publications. Ils doivent par ailleurs aboutir à la mise en place de programmes de recherche et d'étude liés à ce patrimoine.

Le plan de récolement du muséum, rédigé en 2010, prévoit de traiter les 130 000 spécimens et objets estimés en neuf campagnes successives.

A la fin 2013, aucun procès-verbal n'a encore été rédigé bien que plus de 4000 objets et spécimens aient été récolés. D'ici juin 2014, l'ensemble des mammifères aura été traité.

¹ Avec les contributions d'Adeline Aumont, L. Bourroux, G. Baron, Y. Foucher, C. Menant, M. Rabiller, J.L. Rémy, R. Vincent.

Domaine	Nombre de pièces récolées
Archéologie	913
Ethnographie	513
Préhistoire	855
Ichtyologie	734
Mammalogie	1836
Ornithologie	94
Herpétologie	6
Malacologie	47
Botanique	1
Paléontologie	1
Total	4145

La présence de deux stagiaires et de deux vacataires une partie de l'année a permis d'accélérer les différentes opérations de repérage, de constat d'état, de photographie et de saisies des fiches sous alienorweb (base de données des musées de Poitou-Charentes).

- **Conservation-Restauration**

La qualité de l'établissement et des équipements, les compétences des personnels et la diversité des matériaux conservés (organiques et inorganiques) permettent de positionner le muséum comme une référence régionale en matière de conservation-restauration. Une remise à niveau des procédures, l'accès à une formation supérieure pour les personnels ainsi que l'acquisition d'un certain nombre de matériel sont néanmoins indispensables à l'atteinte de cet objectif.

C'est dans cette perspective qu'une hotte aspirante mobile a été installée dans un des laboratoires des réserves pour permettre l'entretien des spécimens conservés en fluide dans des conditions de sécurité pour les personnels.

Le suivi climatique dans deux salles sensibles (galerie de zoologie et salle d'ethnographie du troisième étage) avec un traitement statistique des données constitue par ailleurs une première étape dans le projet d'élaboration d'une carte climatique générale du bâtiment visant à optimiser la gestion des collections.

Dans le cadre de la programmation pluri-annuelle de restauration, deux spécimens historiques ont été présentés devant la commission scientifique interrégionale de conservation-restauration.

Un poisson lune naturalisé (*Mola mola*) collecté dans la Rade de La Rochelle en juin 1896 (Inv. MHNLR P.559).

Cette pièce patrimoniale a souffert des multiples déplacements au cours de son histoire au muséum et notamment de son transfert dans l'actuel bâtiment Fleuriau il y a quelques années. Un choc au niveau de la bouche et l'apparition d'enfoncements et de craquelures au niveau des flancs et des nageoires en témoignent. En outre les mauvaises conditions climatiques de l'espace d'entrée où il est actuellement présenté nécessitaient une intervention dans la perspective de sa réinstallation dans la salle de biologie marine. Cette opération interviendra en 2014.

Un calvarium de cachalot (*Physeter catodon*) d'Audierne, échoué le 17/03/1784 (Inv. MHNLR M.646)

Cette pièce ostéologique majeure des collections est un des plus anciens crânes de cachalot conservés dans les musées de France. Il provient d'un échouage massif de cette espèce (32 individus) qui a eu lieu le 14 mars 1784 à Audierne. D'autres pièces ostéologiques provenant de cet échouage sont conservées au Muséum National d'Histoire naturelle à Paris. Cet événement est régulièrement mentionné dans les ouvrages spécialisés depuis l'évènement. Le crâne a tout d'abord été exposé dans le cabinet de sciences naturelles à la fin du 18^{ème} siècle, puis dans une salle du muséum avant d'être exposé au musée océanographique de La Rochelle dans les années 1980 jusqu'en 1998. Actuellement stockée à Cacaud, cette pièce devrait en toute logique réintégrer les collections permanentes. Cependant, l'action du temps et les déplacements successifs ont fragilisé la structure du crâne. Les différentes parties qui composent le calvarium commencent à se désolidariser au niveau des sutures compromettant ainsi l'intégrité de la pièce. L'opération de restauration sera engagée en 2014.

- **Enrichissement des collections**

La politique d'acquisition est en cours de révision. Les nouvelles priorités concernent les spécimens locaux et le renfort de certains domaines exotiques (malacologie tropicale). L'acquisition de collections historiques (collecteurs charentais) constitue également une priorité. En ethnographie, le projet d'acquisition de collections contemporaines reste à définir.

Conformément à la réglementation, le muséum a présenté devant la commission scientifique interrégionale d'acquisition des musées de France de juin et d'octobre plusieurs spécimens. Toutes les propositions ont reçu un avis favorable des grands départements du Muséum national d'Histoire naturelle et de la commission. Les spécimens ont donc intégré les collections patrimoniales.

Mammifère



Prunelle le Baudet du Poitou

« Prunelle » de son nom, a vécu 10 ans au parc zoologique «zoodyssée» avant de mourir le 30 septembre 2012 des suites d'une maladie hépatique. Ce baudet du Poitou femelle a été confié au taxidermiste Damien Barbary qui l'a naturalisé pour être exposée dans la salle des marais. Le Baudet du Poitou est une race rustique originaire de l'ouest

de la France surtout utilisée pour produire des mules très robustes par croisement avec un cheval de trait. On compte très peu de naturalisations de Baudets du Poitou dans le monde.

Malacologie

52 spécimens (*conidae*) de Tahiti, Cap Vert, Iles Chesterfields

Donateurs : scientifiques présents au second meeting international sur les Conidae qui s'est tenu au Muséum en 2012

Collecte de 2004 à 2010

La collection de malacologie du muséum est à l'origine constituée de coquilles locales puis de coquillages rapportés par des voyageurs naturalistes et anciens élèves de l'école de médecine navale de Rochefort-sur-Mer. L'apport du fonds Georges Richard en fait désormais une collection de référence des Conidae (90% des espèces, sous-espèces et variétés existantes) Elle se distingue également au niveau national par la diversité des Conidae jeunes et juvéniles (60% des espèces, sous-espèces et variétés existantes). Son intérêt scientifique est indéniable pour l'étude des protoconques (embryons de coquilles). Les séries proviennent en grande partie des îles et les archipels avec une forte représentation des Outre-mer français. L'acquisition de 52 coquilles de la famille des conidae complète ainsi la collection de référence issue directement des recherches menées au sein de l'institution et renforce les points forts du fonds préexistant (biogéographie notamment). Aucune des espèces données n'est soumise actuellement à des mesures de protection spécifiques.

Paléontologie

Lot de fossiles de divers céphalopodes, bivalves, échinodermes, trilobites et vertébrés

Donateur : Jacqueline Veltin

Collecte : entre 1994 et 2009 en Charente-Maritime, Charente, Deux Sèvres, Vendée, Drome, Alpes de Haute Provence, Allemagne, Luxembourg, Maroc, Ile de la Réunion, Madagascar, Australie, Etats-Unis

Poisson - <i>Dapalis macrurus</i> - Alpes-de-Haute-Provence - squelette complet
Oursin - <i>Isomicraster stolleyi</i> - Hannovre, Allemagne - test complet
Oursin - <i>Eupatagus murrayensis</i> - Mannum, Australie du Sud - test complet
Oursin - <i>Rotuloidea fimbriata</i> - Safi, Maroc - 2 tests complets
Crinoïde pédonculé - <i>Guettardicrinus dilatatus</i> - Angoulins - calice incomplet
Oursin - <i>Hemipneustes striatoradiatus</i> - Bulgarie - test complet
Brachiopode - <i>Arduspirifer arduennensis</i> - Ille-et-Vilaine - moule interne
Crabe - <i>Dromiopsis rugosa</i> - Fakse, Danemark - céphalothorax complet
Ammonite - <i>Trachyscaphites pulcherrimus</i> - Port-Maran (entre Meschers et Talmont/Gironde) - moule interne incomplet
Ammonite - <i>Holcodiscus</i> sp. - Montagne de Lure, Alpes-de-Haute-Provence - moule interne
Ammonite - <i>Crioceratites loryi</i> - Drôme - moule interne
Bélemnite - <i>Crioceratites loryi</i> - Luxembourg - rostre
Bivalve - <i>Scutarcopagia scorbinata</i> - Saint-Leu, île de La Réunion - coquille complète
Huître - <i>Rhynchostreon suborbiculatum</i> - île Madame - coquille complète
Hexacoralliaire indéterminé - Lee Creek Mine, Caroline du Nord, USA - une colonie
Foraminifères - <i>Orbitolina concava</i> - bloc contenant de nombreux individus - Fouras ou île d'Aix
Foraminifères - <i>Orbitolina concava</i> - test - Fouras ou île d'Aix
Poisson scie - <i>Onchopristis numidus</i> - Taouz, Maroc - 2 dents rostrales

Trilobite - *Bailiella* sp. – Maroc – bloc contenant plusieurs individus
 Trilobite - *Phacops rana africanus* – Alnif, Maroc - 2 individus complets
 Trilobite - *Odontochile* sp. - Sud Maroc - individu complet
 Crinoïde pédonculé - *Scyphocrinites elegans* - Sud Maroc - 3 blocs contenant plusieurs individus – incomplets
 Trilobite - *Diacalymene ouzregui* - Erfoud, Maroc - nodule contenant 3 individus complets
 Oursin - *Diplocidaris mauritanicus* – Maroc - test complet
 Oursin - *Gymnocidaris* sp. – Maroc – test complet
 Oursin – *Stomechinus* sp. - Maroc - test complet
 Ammonite - *Douvilleiceras orbigny* - Mahajunga, Madagascar – coquille
 Ammonite - *Aioloceras besairiei* - Mahajunga, Madagascar - 2 coquilles
 Ammonite - *Desmoceras latidorsatum* - Mahajunga, Madagascar – coquille
 Oursin - *Temnocidaris sceptra* – Jarnac-Champagne, Charente-Maritime - test complet
 Oursin - *Phymosoma magnificum* - Jarnac-Champagne, Charente-Maritime – test complet
 Oursin - *Goniopygus royanus* - Jarnac-Champagne, Charente-Maritime – test complet
 Crocodile - *Goniopholis* sp. - Cherves-Richemont, Charente – dent isolée
 Huître - *Rastellum carinatum* – Saintes – coquille complète
 Belemnite - *Dactylotheutis irregularis* - environs de Figeac, Lot - 2 rostrés complets
 Ammonite - *Garantiana* sp. – Vendée – moule interne
 Ammonite - *Dactylioceras semiannulatum* - Holzmaden, Allemagne - moule interne -

En revanche, une série d'oiseaux locaux visés par la direction des collections du Muséum national d'Histoire naturelle mais non documentés scientifiquement a été classée en matériel muséographique ; certains spécimens ont intégré des vitrines de la galerie de zoologie.

La série de coquillages du Vanuatu collectés en 2009 par M. Savatier et inscrits dans le registre d'entrée ces dernières années n'a pas été présentée à la commission scientifique suite à l'avis réservé du grand département sollicité (Ph. Bouchet). Elle a donc rejoint les collections pédagogiques aliénables.

Les prêts et dépôts

Exposition Audubon's aviary : Part I of the Complete Flock 8 mars au 19 mai 2013, New-York Historical Society,

Le muséum a pris en charge pour le compte de la société des sciences naturelles de la Charente-Maritime propriétaire, la gestion du prêt de 15 dessins d'Audubon.

Mammifères marins, 05 février 2013 au 6 février 2014, Aquarium de La Rochelle

Collections		N° d'inv.	Informations
Nom	Nom scientifique		
Calvarium de baleine des basques	<i>Eubalaena glacialis</i>	M.647	Cap finistère – achat 1904
Crâne de petit rorqual	<i>Balaenoptera acutorostrata</i>	M.895	Déc. 1956 Golfe de Gascogne – Don Sanquer

Crâne de Baleine à bec de Cuvier	<i>Ziphius cavirostris</i>	M.1117	11/03/1979 St-Pierre d'Oléron
Crâne de Globicéphale noir	<i>Globicephala melas</i>	M.961	24/08/1972 Le Clapet (17)
Squelette complet de Phoque à crête	<i>Cystophora cristata</i>	M.1095	13/07/1978 Hendaye – femelle - Dépôt MHN Biarritz
Vertèbre de Rorqual commun	<i>Balaenoptera physalus</i>	M.627	Golfe de Gascogne – Achat 1903
Crâne de Cachalot pygmée	<i>Kogia breviceps</i>	M.877	02/03/1965 Esnandes – femelle – don Lacouture
Crâne de Marsouin commun	<i>Phocoena phocoena</i>	M.891	Avr 1965 Golfe de Gascogne – Don Lacouture
Fanon de Baleine franche	<i>Eubalaena glacialis</i>	M.634	Golfe de Gascogne – achat 1903
Crâne de Dauphin bleu et blanc	<i>Stenella coeruleoalba</i>	M.2260	
Squelette monté de Grand dauphin	<i>Tursiops truncatus</i>	M.894	Juin 1932 Aytré – Don Dalmon
outils de chasse à la baleine (Açores)			Achat 1988
outils de chasse à la baleine (Açores)			Achat 1988
Bulle tympanique de Petit rorqual	<i>Balaenoptera acutorostrata</i>	M.656	
Phoque gris blanchon naturalisé	<i>Halichoerus grypus</i>	M.1146	Sept. 1979 Veulettes-sur-Mer
3 dents de Dauphin commun	<i>Delphinus delphis</i>	M.1526	
3 dents de Marsouin commun	<i>Phocoena phocoena</i>	M.1524	
3 dents de Grand dauphin	<i>Tursiops truncatus</i>	M.1586	
3 dents de Globicéphale noir	<i>Globicephala melas</i>	M.1274	
2 dents de Baleine à bec de Cuvier	<i>Ziphius cavirostris</i>	M.1549	
1 dent de cachalot coupée en deux	<i>Physeter macrocephalus</i>	M.641	
Os de nageoire antérieure	<i>Stenella coeruleoalba</i>	M.2260	

Autour de l'Atlantide. Le cabinet de curiosité du capitaine Némó, 23 avril 2013 au 12 janvier 2014 Musée de Chauvigny.

Matériel		N° d'inventaire	Informations
Nom	Nom scientifique		
Moulage de Coelacanthe	<i>Latimeria chalumnae</i> Smith, 1939	P.795	H. 75 ; L.174 ; P. 32 (cm) Moulage d'un spécimen pêché à Anjouan le 12/03/1953. Il pesait 78,5 kg pour 1m66. Moulage acheté au Laboratoire d'anatomie comparée du MNHN le 25/07/1953
Dent de Narval	<i>Monodon monoceros</i> Linnaeus, 1758	M.651	L. 228 ; diam. 6 (cm) Défense provenant d'un animal échoué à Esnandes (17) en 1703
Coco-fesses	<i>Lodoicea maldivica</i> Pers.,	2013.0.28	H. 33 ; L. 23 ; P. 15 (cm)

	1807		Don Michel Savatier 2002
--	------	--	--------------------------

Espèces remarquables de la Loire 25 juin au 25 octobre 2013, Muséum d'Histoire Naturelle d'Orléans

Collection		N° d'inventaire	Informations
Nom	Nom scientifique		
Phoque Veau Marin	<i>Phoca vitulina</i>	M.994.1	Spécimen collecté à Boulogne/Mer le 08/08/1974

Indiens de la côte Est – Juin-septembre 2013 Musée du Nouveau Monde

- Casse-tête boule H 689
- jarretières (ou ornements de bras) H 1386
- Bandeau frontal H4036
- Lanière H4037
- Pipe H2031
- Plateau H4042
- Sac H4041

La Rochelle et Rochefort villes coloniales (1830-1940) 1^{er} mars – 31 mai 2013, Médiathèque Michel Crépeau.

- Kernels ou noix d'anacardiens (...). Martinique 2013.0.17 -
- Haricots « Dohi ». Cercle Moyen Niger 2013.0.16.
- Graines de Cacao. Cercle Bouaké Cote d'Ivoire 2013.0.15.
- Noix de Karité. Haute-Volta 2013.0.14
- Graines de Palmiste non décortiquées. Porto Novo Dahomey 2013.0.7.
- Graines de coton. Togo 2013.0.8.
- Capsules de coton. Indochine, AOF, Algérie 2013.0.9
- Cocons de vers à soie. Indochine 2013.0.10
- Battoirs et planche à repasser – provenance Sénégal H0 600 et H0 600bis
- Brochure *Guide de l'exposition coloniale de La Rochelle (31 juillet-28août 1927)* BR 643

Mémoires vives. Une histoire de l'art aborigène. 15 octobre 2013 au 30 mars 2014, Musée d'Aquitaine

- Bouclier, Australie H.490
- Bouclier, Australie H.1994

Kanak, l'art est une parole, 15 octobre 2013– 25 janvier 2014, Musée du Quai Branly

- Une coiffe H.2993
- Trois porte-lames H.1044, H.2978, H.2980
- Un chambranle H.550

Le Muséum national d'Histoire naturelle a sollicité la mise en dépôt pour étude d'une collection de pierres préhistoriques de Tam Hang, Laos. La convention a été signée pour cinq années.

Consultations et études

Elikya Kandot, conservateur stagiaire INP est venue étudier les collections africaines du legs de Betty Le Sergent en prévision du passage de ce fonds en commission d'acquisition en 2014.

Alain Robin de l'AFC est venu consulter la collection de référence des conidae de G. Richard en janvier 2013.

Fonds de la Bibliothèque scientifique

Depuis le départ en retraite de la bibliothécaire et archiviste en 2011, le poste n'avait pas été renouvelé et la bibliothèque est restée fermée au public. Une vacataire en contrat service civique a été recrutée en octobre pour une durée de huit mois. Elle est chargée d'assurer l'indexation des nouveaux ouvrages et de répondre aux demandes de consultation d'ouvrages.

Publications, enseignements et communications

L'équipe scientifique du muséum a participé à plusieurs publications, conférences et formations au cours de l'année.

Baron, G. Participation à l'Atlas régional de la biodiversité.

Edoumba, E., Minchin, S., Marcotte, S.T., Boyer, F., Colson, I., Leboucher, S., Kermanach, Th., *Impact des variations climatiques sur l'émission des biocides organiques résiduels dans les collections d'histoire naturelle*, *Techné*, n°38, 2013

Patole-Edoumba, E. « Gustave Glaumont » in Catalogue de l'exposition Kanak, L'art est une parole, E. Kasarhérou et R. Boulay (dir), Paris, 2013, p.144-145.

Glaumont G. *Voyage d'exploration aux Nouvelles-Hébrides*, Nouvelle édition commentée avec notices d'œuvres E. Patole-Edoumba, Salam éditions, La Rochelle, 2013.

E. Patole-Edoumba - *La conservation préventive dans les musées*, Formation CNFPT à l'attention des personnels des musées. 18 octobre 2013.

E. Patole-Edoumba – Cours sur l'histoire de l'anthropologie et d'initiation à l'archéologie aux étudiants de LUP Patrimoine et nouveaux médias, FLASH, Université de La Rochelle, Mars 2013.

PROGRAMMATION CULTURELLE

Evènements nationaux

Chaque année, le muséum participe à des évènements coordonnés nationalement :

- La journée mondiale des océans (juin)
- La Nuit européenne des musées (mai). La participation des associations partenaires (Amis du Muséum et Société des Sciences naturelles de la Charente-Maritime) a été d'une aide très précieuse. Des élèves de la classe Patrimoine du Lycée Dautet (sous la direction de M. Sembel) ont proposé des visites guidées.

- Les journées du Patrimoine (septembre)
- La fête de la Science (novembre)
- Salon du tourisme à Paris : A l'honneur la Charente-Maritime (15-18 octobre) avec une participation de l'équipe de médiation.

Evènements locaux

Tous les partenariats engagés en 2012 pour l'année 2013 ont été honorés

- Festival international du film : Projection de films d'animation en juin
- Les Escales documentaires
- Jazz in Août
- Festival International du documentaire de création
- Salon du livre jeunesse avec l'association Drôle en page (accueil d'un spectacle de la compagnie du Ballon Rouge 23/24/25/ 26 Mai)
- Mondomélodie : 2 Février 2013 : Carlton RARA, 2 Mars 2013 : Histoires de poulpe – Compagnie Les Tardigrades, 6 Avril 2013 : Simon Nwambeden Cameroun, 2 décembre Abou Diara.

Tout au long de l'année des cycles de **conférences ont été proposées** en partenariat avec l'association des Amis du Muséum, la Société des Sciences de Charente Maritime, la Société d'Archéologie et d'Histoire de l'Aunis, l'Association des professeurs de physique et de Chimie de Charente Maritime et l'Université de La Rochelle.

Expositions

La nouvelle politique d'expositions temporaires qui sera développée dans le PSC a plusieurs objectifs. Elle propose d'élargir et d'approfondir les thématiques développées dans l'exposition permanente. Elle doit permettre d'aborder des sujets d'actualités scientifiques en lien avec les collections c'est-à-dire de montrer que le regard porté sur la nature et les cultures est tributaire de l'histoire des sciences. Dans ce cadre, la place et le rôle des musées et du muséum en particulier doivent être posés. Il s'agit enfin d'ouvrir le muséum à d'autres disciplines cognitives et artistiques et de faire participer les publics

La programmation sera déclinée selon trois grands axes thématiques en lien avec les spécificités des collections:

- Axe 1 : histoire naturelle ou sciences humaines (archéologie et ethnographie extra-européenne)
- Axe 2 : sujets transversaux d'histoire naturelle et de sciences humaines
- Axe 3 : histoire des sciences et du muséum

Les expositions pourront avoir différents formats :

- **exposition dossier** autour d'un ou de quelques objets/spécimens.
- **carte blanche** donnée à un artiste, écrivain, philosophe, scientifique, etc.
- **restitution** d'un travail réalisé avec des groupes
- **grande exposition** (salle d'exposition temporaire).

Chaque format sera l'occasion d'expérimentations muséographiques et de médiation qui pourront ensuite permettre de faire évoluer l'exposition permanente.

Entre janvier et mai 2013 les deux expositions programmées par la direction précédente ont été présentées : *De collectionneur à donateur Exposition des collections Fillieux* Décembre 2012 / Mai 2013 et *Chasseur d'images* Janvier – Mars 2013 dans le cabinet des dessins (clichés de la faune et paysages africains par Francis Giraudon)

De fin juin à décembre, quatre nouveaux dispositifs ont été proposés au public.

Illusion du vivant

Taxidermie : entre science et art

Salle d'exposition temporaire

29 juin – 29 septembre 2013

Avec le soutien du Ministère de la Culture et de la Communication (DRAC Poitou-Charentes), la Société des Sciences Naturelles de la Charente-Maritime, l'Association des Amis du muséum, Procédé Hallier (Paris), Galerie Barnoud (Dijon) et du Muséum national d'Histoire naturelle (Paris).



L'exposition Illusion du vivant, Taxidermie, entre sciences et art proposait un regard inédit sur les travaux du photographe Jacques Vekemans et de Jack Thiney, taxidermiste du Muséum national d'Histoire Naturelle de Paris. Pour l'occasion une trentaine de photographies et une vingtaine de spécimens sortis réserves du muséum et empruntés au Muséum d'Histoire Naturelle de Lille étaient exposés.

L'exposition proposait également plusieurs références à deux autres taxidermistes particulièrement talentueux : Yves Gaumetou (auteur du bon d'antilopes acquis par le muséum de La Rochelle et récemment installé dans le parcours permanent) et Gilles Becquet, spécialiste des oiseaux. Les deux taxidermies d'art, aimablement prêtées par l'artiste Thomas Monin, faisaient en outre contrepoint. Cette présentation a inauguré un cycle d'expositions sur les métiers du Muséum d'Histoire naturelle. Jacques Vekemans est un photographe Belge au parcours atypique : d'abord chercheur en sociologie, il devient photographe au cours d'une année passée aux Etats-Unis. Il définit son art: «L'esprit du sur mesure et l'écoute attentive des intervenants sont des composantes essentielles de ma démarche. Sobriété, esthétique, élégance, noblesse des gestes et du travail de l'artisan, du technicien, chercheur, médecin... guident mes réalisations...». Jacques Vekemans a déjà travaillé dans les ateliers des grandes marques du luxe : Givenchy, Dior, Louis Vuitton... Son dernier reportage réalisé en Inde, porte sur la plus grande structure de soins ophtalmologiques au monde.

Jack Thiney a été taxidermiste pendant 43 ans au Muséum National d'Histoire Naturelle. Du haut de ces 17 ans le Muséum National d'Histoire Naturelle l'a vu rentrer, puis s'investir dans différents recoin du Muséum National. Sa spécialité est la naturalisation des grands

spécimens (éléphants, bisons, girafes..). Depuis fin d'année 2010, Jack Thiney donne des cours de sculpture à l'école des Beaux-Arts de Versailles, au Muséum...

Publication de l'album de l'exposition avec le soutien de la Société des Sciences naturelles de la Charente-Maritime.

Autour de l'exposition

Mardi 10 septembre : Table ronde avec Jacques Vekemans, photographe, Jack Thiney, taxidermiste pendant 47 ans au Muséum national d'Histoire naturelle, Jacques Cuisin, chargé de conservation pour les mammifères et les oiseaux au Muséum national d'Histoire naturelle.

Mercredi 25 septembre : Conférence de Sandra Leboucher restauratrice au muséum de Rouen qui a apporté à cette occasion son matériel de restauration.

Visite guidée de l'exposition et animations

Venez traquer les insectes !

Apprenez à reconnaître les ennemis des animaux du muséum en utilisant un microscope et entrez dans le monde de la conservation préventive.

Taxidermie et naturalisation

Visite guidée en famille et activités ludiques pour les enfants (puzzles, devinettes) au sein de l'exposition temporaire « illusion du vivant : la taxidermie entre science et art » et «La nature naturalisée» au cabinet de dessins.

Manque de peau !

Réalisation d'animaux en terre ou pâte fimo ®. Travail d'observation des muscles, des attitudes, des poses, à la manière du taxidermiste.

La Nature naturalisée

Cabinet des dessins

6 juillet- 19 octobre 2013

En complément de l'exposition *Illusion du vivant : la taxidermie, entre science et art*, la nouvelle présentation du cabinet des dessins proposait de revenir sur différentes modalités de conservation des spécimens au sein du muséum. Animaux en fluide, poissons figés dans la résine, insectes préparés et fixés dans des boîtes spécifiques sont exposés. Des ouvrages du fonds patrimonial de la bibliothèque scientifique et trois reportages photographiques réalisés lors de la préparation et la restauration des collections du muséum de La Rochelle permettaient de découvrir les différentes techniques de naturalisation des spécimens.

Biodiversité en Nouvelle-Calédonie

Salle d'exposition temporaire,

12/10/2013 – 05/01/2014



En écho à l'exposition *Kanak, l'Art est une parole* que réalisait le Musée du Quai Branly (15/10/2013 au 26/01/2014), 20 ans après la dernière exposition d'envergure en Europe sur le patrimoine ethnographique et artistique de l'archipel, le muséum a présenté au public la richesse de l'environnement de la grande terre et des îles voisines. Réalisée en partenariat avec l'Institut de Recherche pour

le Développement (IRD) et la Maison de la Nouvelle-Calédonie à Paris, l'exposition a proposé de rendre compte de la biodiversité animale et végétale ainsi que de la fragilité des écosystèmes que les populations ont su préserver et exploiter à différents moments de leur histoire. La biodiversité de la Nouvelle-Calédonie est particulièrement prononcée dans le milieu marin et à travers la flore. Le muséum a ainsi fait un focus sur la biologie marine en présentant notamment une partie de sa riche collection de coquillages de cette partie du Pacifique Sud. Le thème de l'usage des ressources naturelles a été illustré par des collections ethnographiques.

Quelques oiseaux emblématiques prêtés par un collectionneur privé et des spécimens terrestres sortis des collections pour l'occasion, ont complété cette présentation.

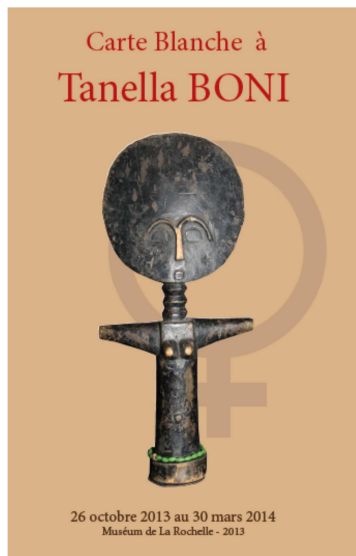
Avec le soutien du Ministère de la Culture et de la Communication (DRAC Poitou-Charentes), l'Association des Amis du muséum, Procédé Hallier (Paris).

Partenaire média : Radio Collège

Carte blanche à Tanella Boni

Cabinet des dessins et parcours permanent

(26 octobre 2013 au 30 mars 2014)



Le muséum de La Rochelle a lancé en 2013 un nouveau dispositif de valorisation des collections appelé « Carte blanche ». Il consiste à proposer à des intellectuels, des écrivains, des artistes (plasticiens, musiciens, photographes, etc.), des journalistes ou des scientifiques connus de sélectionner des pièces de collection sur un thème donné, et d'organiser une exposition au sein du cabinet des dessins et du parcours permanent entre la fin du mois d'octobre et le Printemps des poètes en mars de l'année suivante.

Cet événement se déroule en trois phases. A l'occasion d'une résidence d'au moins une semaine, le commissaire procède aux choix des pièces et prend connaissance de la documentation disponible. Vient ensuite le temps du projet scénographique que le muséum prend en charge. Les invités rédigent les textes des cartels et des panneaux.

Une fois l'exposition inaugurée, s'écoulent neuf mois au cours desquels de nombreuses actions culturelles et d'éducation artistique et scientifique sont programmées (ateliers, lectures, conférences, concerts, etc.) en partenariat avec différents acteurs culturels du territoire (médiathèques, salle de musique, associations, etc.). C'est l'occasion pour différents publics de découvrir les invités et de s'initier à des arts ou des sciences. Une restitution de l'ensemble de ces actions intervient au cours du mois de mars à l'occasion d'une « résidence de clôture ».

La philosophe, poétesse et romancière ivoirienne, Tanella Boni a inauguré la première carte blanche en 2013 en travaillant sur le thème du ***féminin et de la féminité dans les collections africaines***. Son regard de femme africaine engagée sur ce patrimoine dont elle est en partie héritière nous a notamment amenés à nous interroger sur les limites de notre accès aux savoirs venus d'ailleurs.

ACCUEIL DU PUBLIC ET MEDIATION SCIENTIFIQUE

Comme toute institution muséale, la vocation du muséum est d'accueillir le public le plus large. En août, le muséum a accueilli *son 250 000 millième visiteur* depuis la réouverture en octobre 2007. Avec 38 840 visiteurs, la fréquentation annuelle a connu un net recul par rapport à l'année 2012 qui avait été l'année record grâce à l'opération Zarafa et une affluence touristique exceptionnelle sur l'ensemble du territoire national.

Le Futuroscope, structure de loisir phare de la région accusait un recul de 14% en fin d'année 2013. Le temps très ensoleillé dès la fin juin et durant tout l'été est sans nul doute le facteur essentiel de la baisse de la fréquentation avec 7983 visiteurs sur deux mois alors qu'en 2011 plus de 9500 personnes avaient opté pour une visite du muséum. Les chiffres locaux et régionaux semblent attester d'une baisse générale de fréquentation. En août, l'observatoire du tourisme de Charente-Maritime annonçait un recul de 15% à 20% des réservations hôtelières et de -8% de fréquentation de l'aquarium. La faible fréquentation annuelle résulte aussi d'un mauvais premier trimestre. Malgré ce contexte, les tendances antérieures ont pu être observées. 4,7% du public sont des touristes étrangers. La proportion des entrées payantes et gratuites reste assez similaire.

L'investissement du muséum auprès des publics en devenir que constituent les enfants et jeunes étudiants est une priorité. Ces cibles ont représenté plus de 43% de la fréquentation globale du muséum. Plus de 50% sont des scolaires (N=6550) et étudiants (N=2231). La publication d'une plaquette pédagogique mutualisée par l'ensemble des musées pour les cycles 1,2 et 3, les collèges et lycées a été à l'été cette année. L'offre du muséum a été à cette occasion révisée.

La part des centres de loisir reste faible avec 4%. L'équipe de médiation a donc travaillé sur une offre spécifique à l'attention de ces structures. Les directeurs et animateurs ont été invités à venir découvrir le muséum et l'offre de médiation à l'occasion d'une réunion en septembre. En revanche la vingtaine d'ateliers mis en place sur le temps des vacances scolaires a permis d'accueillir 39,7% de la fréquentation des jeunes publics soit 6687 individus.

Le travail annuel avec les publics spécifiques et empêchés a été poursuivi. Le muséum a entamé depuis plusieurs années une réflexion sur l'accueil des visiteurs en situation de handicap. Plusieurs actions ont été mises en place en 2013 avec établissements de La Rochelle et des environs :

- CDAIR Centre départemental d'accueil de l'île de ré (section adulte) : Atelier sur les masques d'Afrique fabrication d'un totem.
- Hôpital de Jour La Rochelle : atelier thérapeutique au muséum avec un groupe de personnes âgées suivies en hôpital
- Hôpital Marius Lacroix La Rochelle : atelier thérapeutique au muséum avec un groupe de personnes adultes suivies en hôpital

6% des groupes adulte ont pu suivre des visites guidées proposées par des agents du patrimoine de l'équipe tous les mercredis et un dimanche sur deux. Les 6 thématiques des années précédentes ont été reprises. Des visites de présentation des expositions temporaires ont également été proposées.

L'objectif des prochaines années en matière de médiation sera :

- de développer l'offre de visites en autonomie sur la base de fiches pédagogiques et de mallettes***
- de privilégier des projets annuels ou pluri-annuels notamment avec les publics spécifiques***

-de développer de nouveaux ateliers autour de thématiques non encore exploitées (collections ethnographiques océaniques, minéralogie, etc.)

Des outils d'évaluation des publics seront mis en place dans les prochaines années pour mieux caractériser les publics fréquentant l'établissement.

2013 a aussi été l'occasion de proposer un nouveau mode de fonctionnement sur la base d'un nouvel organigramme et des profils de poste révisés. Un organigramme hiérarchique et fonctionnel réintègre les responsabilités intermédiaires. Cette réflexion s'inscrit dans un contexte de mutualisation des services que l'acte III de la décentralisation a annoncé. La rédaction du Projet scientifique et culturel en 2014 précisera les enjeux et consolidera l'organigramme qui devrait être proposé en CTP.

Conclusion

2013 a donc été une année de transition où des valeurs et des objectifs ont été posés. L'exigence, l'excellence et l'accessibilité sont trois notions clefs de notre action. Elles s'appuient sur des valeurs cognitives, sociales, humanistes, de responsabilité et de partage des sciences.

Le projet 2013-2018 a pour ambition d'atteindre les 10 objectifs suivants qui seront évalués sur la base de plusieurs indicateurs que précisera le PSC :

- Mettre à jour des démarches réglementaires
- Améliorer l'accueil de tous les publics
- Développer une politique des publics plus cohérente
- Améliorer des conditions de présentation et de conservation des collections
- Mettre en place un mode de management efficace et partagé par tous
- Définir une programmation culturelle pertinente
- Développer une offre commerciale adaptée (boutique)
- Conforter et développer la place du muséum au niveau local, régional et national
- Développer la recherche autour des collections
- Améliorer la visibilité du muséum

Pour finir, nous souhaiterions rendre hommage à Françoise Bouet, ancienne secrétaire de Michèle Dunand décédée cette année. Nous saluons également la mémoire de Huguette Vaubourg, ancienne trésorière des Amis du Muséum qui a soutenu pendant de longues années l'établissement.