



# Muséum

La Rochelle

► GUIDE  
DE  
VISITE

[larochelle.fr](http://larochelle.fr)

LA  
ROCHELLE

# Le Muséum

Institution scientifique implantée au cœur de la ville depuis presque deux siècles, le Muséum d'histoire naturelle est à la fois lieu de conservation et d'échanges des savoirs.

Professionnels des musées, scientifiques ou simples curieux, le Muséum dispose de nombreux outils pour satisfaire votre soif de connaissance.

Les 2 300 m<sup>2</sup> d'exposition offrent un fabuleux voyage au cœur du patrimoine naturel et culturel. Vous y découvrirez près de 10 000 objets issus des collections naturalistes et ethnographiques rassemblées depuis le XVIII<sup>e</sup> siècle. Ouvert depuis 2007 après d'importants travaux de rénovation, le Muséum propose aujourd'hui une muséographie moderne et interactive. La scénographie contemporaine intègre en parfaite harmonie les espaces anciens restaurés et met en valeur le charme et la beauté d'une architecture tricentenaire.

Rdc - Salle 5 - Cabinet Lafaille



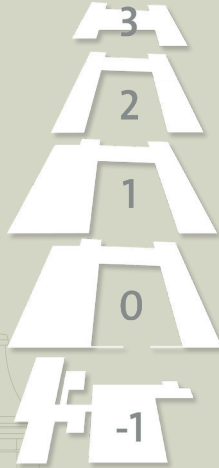
3<sup>e</sup> étage - Salle 25  
Interpréter la nature



1<sup>er</sup> étage - Salle 9  
La galerie de zoologie

# Muséum mode d'emploi

## ● Schéma des étages :

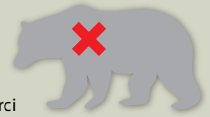


## Ordre de visite conseillé :

- Rez-de-chaussée
- Sous-sol
- Premier étage
- Deuxième étage
- Troisième étage



Pour les petits...  
comme pour les grands :  
les animaux et les objets  
sont très fragiles  
(pièces rares ou uniques)  
évités de les toucher ! merci



## ● A chaque étage :

numéro de l'étage

plan éclaté

liste des salles

pictogrammes de chaque salle

présentation de l'étage

**1**

**SCIENCES ET COLLECTIONS**

Le XIX<sup>e</sup> siècle est l'une des périodes les plus fastes de l'histoire des sciences. C'est l'époque où la galerie de zoologie ouvre ses portes au public qui découvre les animaux présentés selon la classification de Georges Cuvier. Les naturalistes collectent ces animaux et accumulent observations et croquis exposés aujourd'hui dans le cabinet de dessins. Les savants de la région participent aux grandes expéditions scientifiques dont les découvertes vont bouleverser les connaissances et donner naissance à de nouvelles disciplines scientifiques comme l'océanographie et la biogéographie que le Muséum met en scène dans trois espaces à la lumière notamment d'une belle collection de coquillages tropicaux.

9. LA GALERIE DE ZOOLOGIE  
10. FAUNE DE LA CÔTE AUX ABYSSES  
11. LES CAMPAGNES SOCIO-ANTHROPOLOGIQUES  
12. MOLLUSQUES ET ENVIRONNEMENTS TROPICAUX  
13. LE CABINET DE DESSINS DU MUSÉUM  
14. VOYAGIERS NATURALISTES CHARENTAIS  
15. DÉCOUVRETES DES VOYAGERS NATURALISTES CHARENTAIS  
16. DERNIÈRE GRANDE EXPÉDITION SCIENTIFIQUE

## ● Dans chaque salle :

pictogramme de la salle

présentation de la salle

titres des différents thèmes

numéro de salle

**titre**

Découvertes des voyageurs naturalistes charentais

**Découvrir, observer, collecter**

Nous explorons ici quelques-uns des spécimens décrits d'après les récits des cinq naturalistes A. Bonpland, A. d'Allegry, N. Baudin, R. P. Lesson et J. R. C. Goyou. Ils ont pour mission de recueillir des échantillons végétaux ou animaux mais aussi d'observer, mesurer, noter tous les détails anatomiques ou biologiques. Ils réalisent également des dessins pour fixer le plus d'informations possible concernant certains animaux sans cesse décrits que géographes, les passionnés par exemple, qui perdent leur couleur à peine sortis de l'eau. Chaque espèce rencontrée est décrite scientifiquement et celles qui sont abondantes pour la première fois reçoivent un nom. D'autres spécimens récoltés se distinguent par des détails anatomiques inédits qui permettent de définir un nouveau genre ou une nouvelle espèce. Toutes ces descriptions constituent des références pour la communauté scientifique et, pour cette raison, le ou les noms des descripteurs accompagnés de l'année d'observation suivent le nom de l'espèce.

Quatre de paratextes  
Mots-clés  
Mots-clés  
Autres  
Autres  
Cochon  
Méduse  
Méduse  
Méduse  
L'Ara  
15

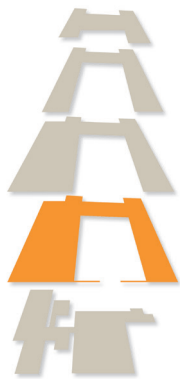
## Pictogrammes



Placés à l'entrée de chaque salle,  
ils en indiquent le thème.



## 0 le territoire littoral



Dès le XVIII<sup>e</sup> siècle, les érudits de la région étudient les marais des environs de La Rochelle et rassemblent leurs collections dans des cabinets d'histoire naturelle tels celui de Clément Lafaille.

À partir du XIX<sup>e</sup> siècle, les naturalistes inventorient la faune et la flore des marais pour satisfaire leur curiosité et prêter main forte à la mise en valeur de ces milieux ingrats.

Aujourd'hui, on sait que l'exploitation met en péril la biodiversité de ces espaces spécifiques.

La communauté scientifique s'attache désormais à préserver ces fragiles écosystèmes.

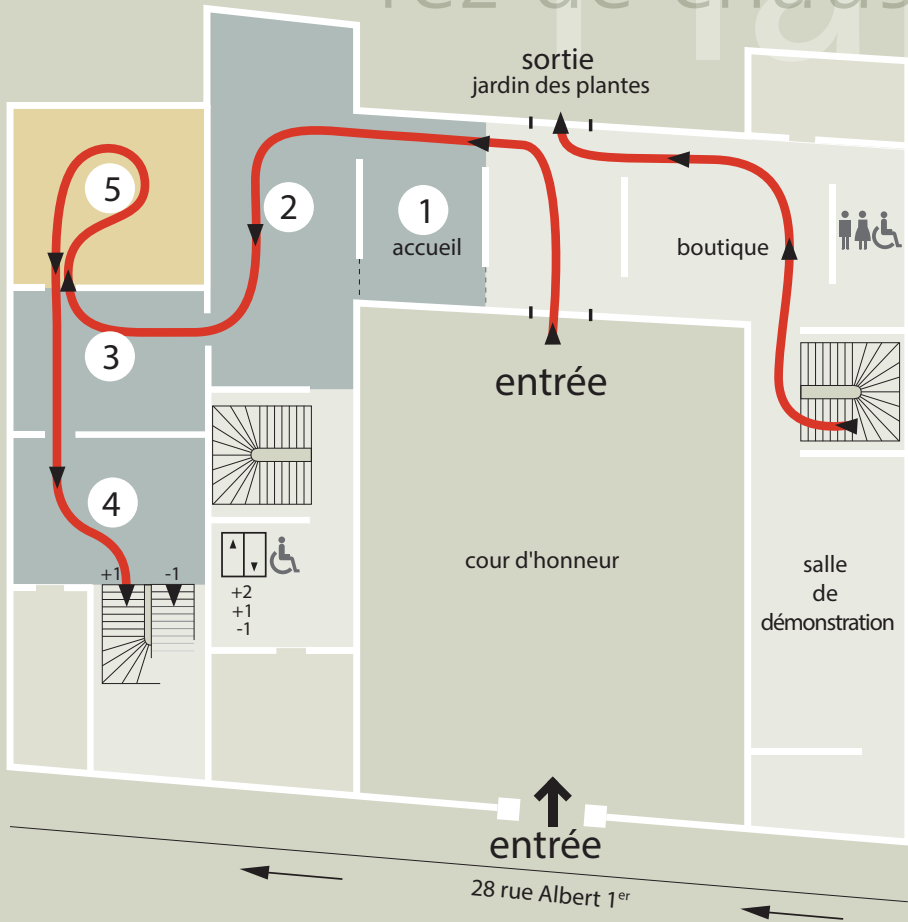
Salle 5 - Cabinet Lafaille



Salle 2 - Les marais littoraux



# Plan rez-de-chaussée



1 Le muséum  
de La Rochelle



4 Le marais,  
un territoire menacé



2 Les marais littoraux



5 Le cabinet Lafaille



3 Les oiseaux,  
seigneurs des marais

## -1 Minéraux et fossiles



Une échelle des temps géologiques mène au sous-sol consacré aux Sciences de la Terre.

Depuis deux siècles, les géologues locaux fréquentent le Muséum et y déposent minéraux et fossiles.

Les animaux et plantes aujourd'hui disparus racontent les liens étroits qui unissent ce territoire et la mer depuis de centaines de millions d'années.

La collection de minéraux est un prêt du Musée de minéralogie MINES PARISTech.



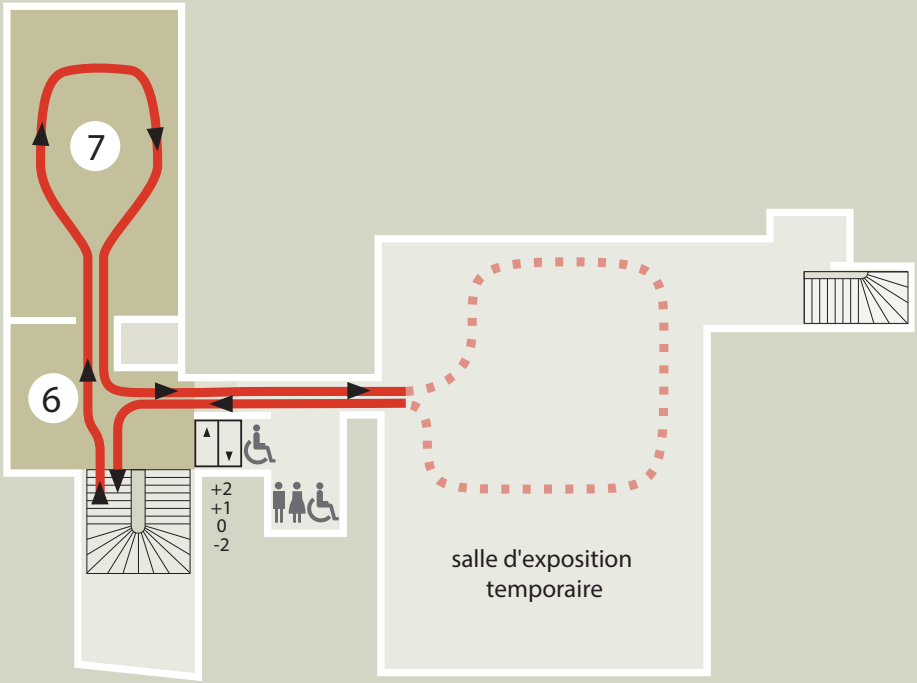
Salle 7 - Les fossiles témoins des rivages disparus



Salle 6 - cristaux et minéraux :  
Granite rose, Labradorite

# Plan

SOUS-SOL



6 Le monde minéral  
et le Muséum



7 Les fossiles témoins  
des rivages disparus



## 1 sciences et collections



Le XIX<sup>e</sup> siècle est l'une des périodes les plus fastes de l'histoire des sciences.

C'est l'époque où la galerie de zoologie ouvre ses portes au public qui découvre les animaux présentés selon la classification de Georges Cuvier. Les naturalistes collectent ces animaux et accumulent observations et croquis exposés aujourd'hui dans le cabinet de dessins.

Les savants de la région participent aux grandes expéditions scientifiques dont les découvertes vont bouleverser les connaissances et donner naissance à de nouvelles disciplines scientifiques comme l'océanographie et la biogéographie que le Muséum met en scène dans trois espaces à la lumière notamment d'une belle collection de coquillages tropicaux.

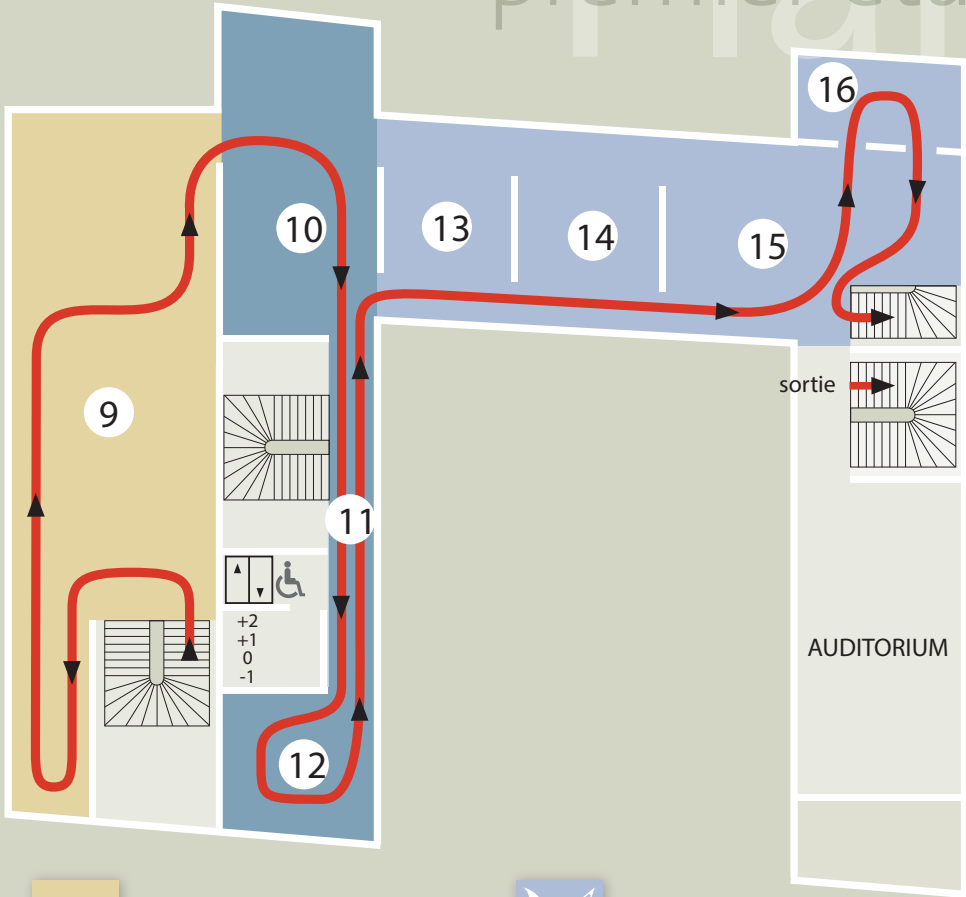


Salle 9 - La salle de zoologie

Salle 10 - Faune de la côte aux abysses



# Plan premier étage



9 La galerie de zoologie



10 Faune de la côte aux abysses



11 Les campagnes océanographiques



12 Mollusques et environnements tropicaux



13 Le cabinet de dessins du muséum



14 Voyageurs naturalistes charentais



15 Découvertes des voyageurs naturalistes charentais



16 Dernière grande expédition scientifique

# deuxième étage

## 2 d'un monde aux autres



Les objets exposés ont été collectés depuis le début du XIX<sup>e</sup> siècle d'abord par les aventuriers poussés par l'appétit de conquête puis par des scientifiques animés du désir de comprendre ces hommes tellement différents.

Les objets rituels ou quotidiens rassemblés témoignent du génie propre aux peuples qui les ont produits, de leurs pratiques sociales et culturelles et de leur histoire longtemps méconnue, mais au-delà, ils illustrent l'évolution du regard des hommes qui les ont rassemblés.

Aujourd'hui encore, ils nous aident à prendre conscience de la diversité des sociétés et nous montrent des cultures vivantes.



Salle 20 - La préhistoire et la protohistoire africaine



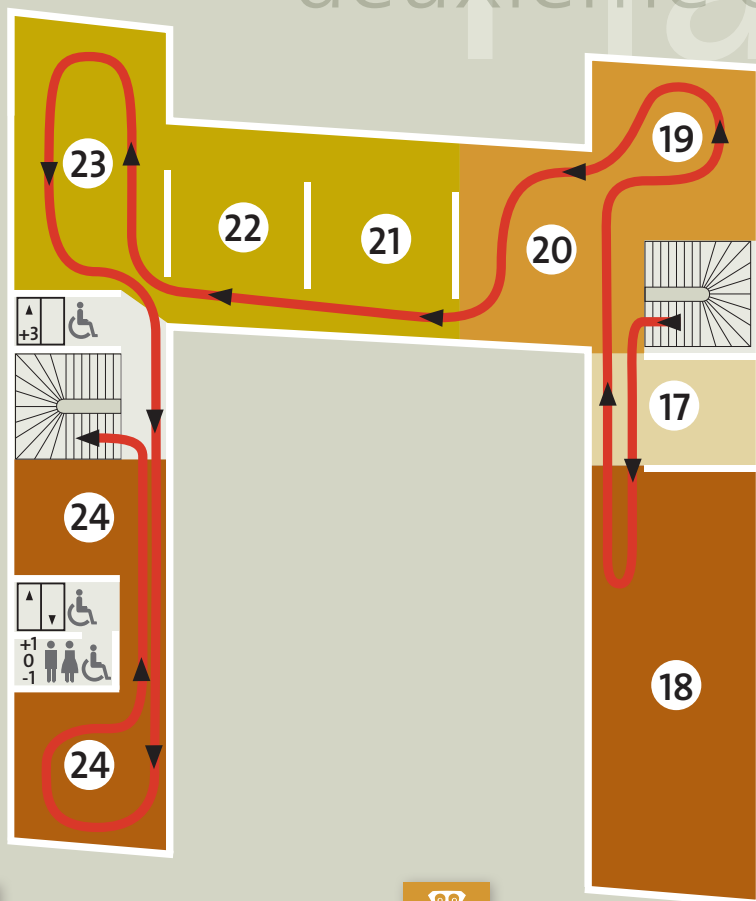
Salles 23 - Arts décoratifs extra-européens



Salle 22 - Parures et signes de l'ordre social



# deuxième étage



17 Etienne Loppé,  
une vision du monde



18 Après les explorations  
scientifiques



19 Les étapes  
du regard occidental



20 La préhistoire  
et la protohistoire africaine



21 La métallurgie africaine



22 Parures et signes  
de l'ordre social



23 Arts décoratifs  
extra-européens



24 Les arts musicaux

# troisième étage

## 3 au-delà du sacré, l'universel



L'observation des pratiques religieuses permet d'entrevoir d'autres conceptions du monde mais la science ne peut tout révéler et l'ethnologue n'est pas toujours à même de décrypter l'ensemble des sens qu'on peut donner à un objet rituel. Grâce à Étienne Loppé, une extraordinaire collection océanienne, africaine et américaine est exposée ici. Elle montre comment petit à petit l'étude de l'homme prend le pas sur la fascination pour les richesses de l'empire colonial.

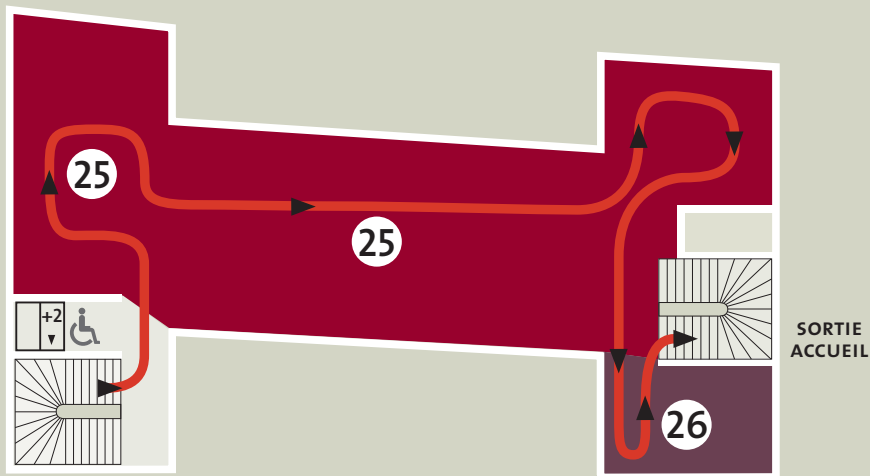
Le Muséum veut aujourd'hui jouer le rôle de carrefour culturel au cœur de la cité comme en témoigne l'acquisition récente de nouvelles collections américaines.



Salle 25 - Interpréter la nature

# Plan

## troisième étage



25 Interpréter la nature



26 Un médiateur,  
le chaman aux Amériques



# Poursuivez la visite

## La bibliothèque scientifique

A la fois bibliothèque de recherche et patrimoniale mais aussi bibliothèque publique, elle abrite une collection documentaire de plus de 45 000 volumes dans les domaines des sciences naturelles et de l'ethnologie.

Ouverte à tous, chercheurs, étudiants ou simples curieux, deux salles de lecture donnant sur le Jardin des plantes vous permettent de consulter sur place différents documents relatifs aux collections du musée.

L'accès à la bibliothèque est libre et gratuit.



## L'auditorium

Au 1<sup>er</sup> étage du Musée, l'auditorium accueille projections et conférences. Cet espace permet, au cours de la visite, de visionner des documentaires en relation avec les collections présentées.



## La salle de démonstration

Cet espace pédagogique est équipé pour recevoir un groupe d'une quinzaine de personnes. Il est accessible aux visiteurs quand aucune activité encadrée ne s'y déroule.

Les vitrines montrent des objets et spécimens provenant soit des collections générales, soit des collections pédagogiques. Un dispositif multimédia donne un aperçu des techniques de naturalisation.



Horaires, tarifs, actus : [www.museum.larochelle.fr](http://www.museum.larochelle.fr)

## Le jardin botanique



Créé au XVII<sup>e</sup> siècle par le Collège des Jésuites, il devient Jardin botanique municipal en 1800 pour offrir des cours au public. Le jardin des plantes présente aujourd'hui des collections végétales originales provenant des quatre coins du monde. Il fait ainsi écho aux salles du 1<sup>e</sup> étage consacrées aux explorations et voyages scientifiques des XVIII<sup>e</sup> et XIX<sup>e</sup> siècles, vecteurs de l'introduction en Europe de très nombreuses plantes exotiques.

## Les animations pour tous



Le muséum propose des visites guidées :

- visite découverte pour avoir une vue d'ensemble des collections exposées,
- visites thématiques consacrées à une partie des collections.

Tout au long de l'année un programme de conférences se déroule soit à la bibliothèque scientifique, soit à l'auditorium.

Des activités ludiques, des ateliers scientifiques et des projections, sont proposés pour enrichir les loisirs des enfants, des adolescents et des familles. Le programme de ces animations est disponible à l'accueil ou sur le site internet du Muséum. Les enseignants et leurs élèves bénéficient en exclusivité des activités organisées par le service éducatif.

## La boutique du Muséum



Une librairie et une boutique aux couleurs du muséum : un grand choix de livres, de jeux, de jouets et de cadeaux originaux à caractère scientifique et technique, pour petits et grands.

▶ Horaires, tarifs, actus :  
[www.museum.larochelle.fr](http://www.museum.larochelle.fr)

Muséum d'Histoire Naturelle  
28, rue Albert 1<sup>er</sup> 17000 La Rochelle  
tél. : +33(5) 46 41 18 25  
Fax : +33(5) 46 50 63 65  
[museum.info@ville-larochelle.fr](mailto:museum.info@ville-larochelle.fr)  
[www.museum.larochelle.fr](http://www.museum.larochelle.fr)

